

LA GAZETTE

L'ACTUALITÉ DE LA VISION TERRITORIALE TRANSFRONTALIÈRE DU GRAND GENÈVE — DÉCEMBRE 2023 N°3



L'écoquartier des Vergers à Meyrin (Genève).
© Patrick Gilliéron Lopreno

LA MISE AU POINT

**Focus territoriaux
et éléments-clés**

À L'ÉTUDE

Les potentiels d'accueil

COUP DE PROJECTEUR

**Visite immersive
dans le Grand Genève
de demain**

ZOOM SUR LA CONCERTATION

**Les Comités
d'orientation politique...
et après ?**

QUOI DE NEUF ?

Comptes-rendus et perspectives : vers une transition écologique efficace

La rentrée a été riche en événements autour de la Vision territoriale transfrontalière !

Plus de 250 élu-es, citoyen·nes et technicien·nes ont discuté les concepts territoriaux proposés à l'échelle des quatre périmètres d'aménagement coordonnés d'agglomération (PACA). Les principales propositions vous sont présentées ci-contre.

Les réflexions à l'échelle des PACA Jura, Rhône, Arve et Chablais touchent à leur fin. Il s'agit désormais de déterminer ce qui devra être généralisé afin que les planifications du Grand Genève contribuent plus efficacement à la transition écologique du territoire.

CONVERGENCES

Les Comités politiques ont fait émerger des consensus.

PACA JURA

Les élu-es partagent le souhait de développer les transports en commun et de donner plus de place aux modes doux sur les routes existantes. Elles et ils soulignent également la nécessité de créer des logements dans les zones déjà bâties pour stopper l'artificialisation du sol, de mettre en place des haies et de développer les pratiques d'agroforesterie afin de régénérer la biodiversité, faisant de ces initiatives des priorités essentielles.

PACA RHÔNE

L'accent est mis sur l'amplification des cours d'eau, l'expérimentation de projets pionniers pour faire évoluer les pratiques agricoles et la création d'un territoire organisé en bassins de vie de proximité, reliés entre eux par des aménagements cyclables de qualité.

PACA ARVE

Le paysage devient un capital partagé, support de la transition écologique. Comme dans les autres PACA, les possibilités de réinvestissement du bâti doivent être approfondies et permettre l'amélioration de la coordination urbanisation - mobilité.

PACA CHABLAIS

Il s'agit de favoriser le développement d'emplois et de services au sein des bassins de vie de proximité, en encourageant la mise en commun des équipements. Le territoire se structure autour du Léman Express, du bus à haut niveau de service et des réseaux routiers.

LA MISE AU POINT

Après s'être concerté·es sur les différents focus territoriaux retenus pour chaque PACA, les élu·es, les citoyen·nes et les technicien·nes ont discuté de quelques éléments-clés lors des ateliers de septembre 2023.

PACA JURA

- Un aménagement qui répond aussi bien aux besoins humains que non humains ;
- Des logiques hybrides pour organiser le territoire autour de l'eau, du paysage nourricier, de la coexistence des flux et de la revitalisation des habitats ;
- Un aménagement qui doit contribuer aussi bien à l'amélioration du cadre de vie, à la transition écologique et à la restauration de la biodiversité.

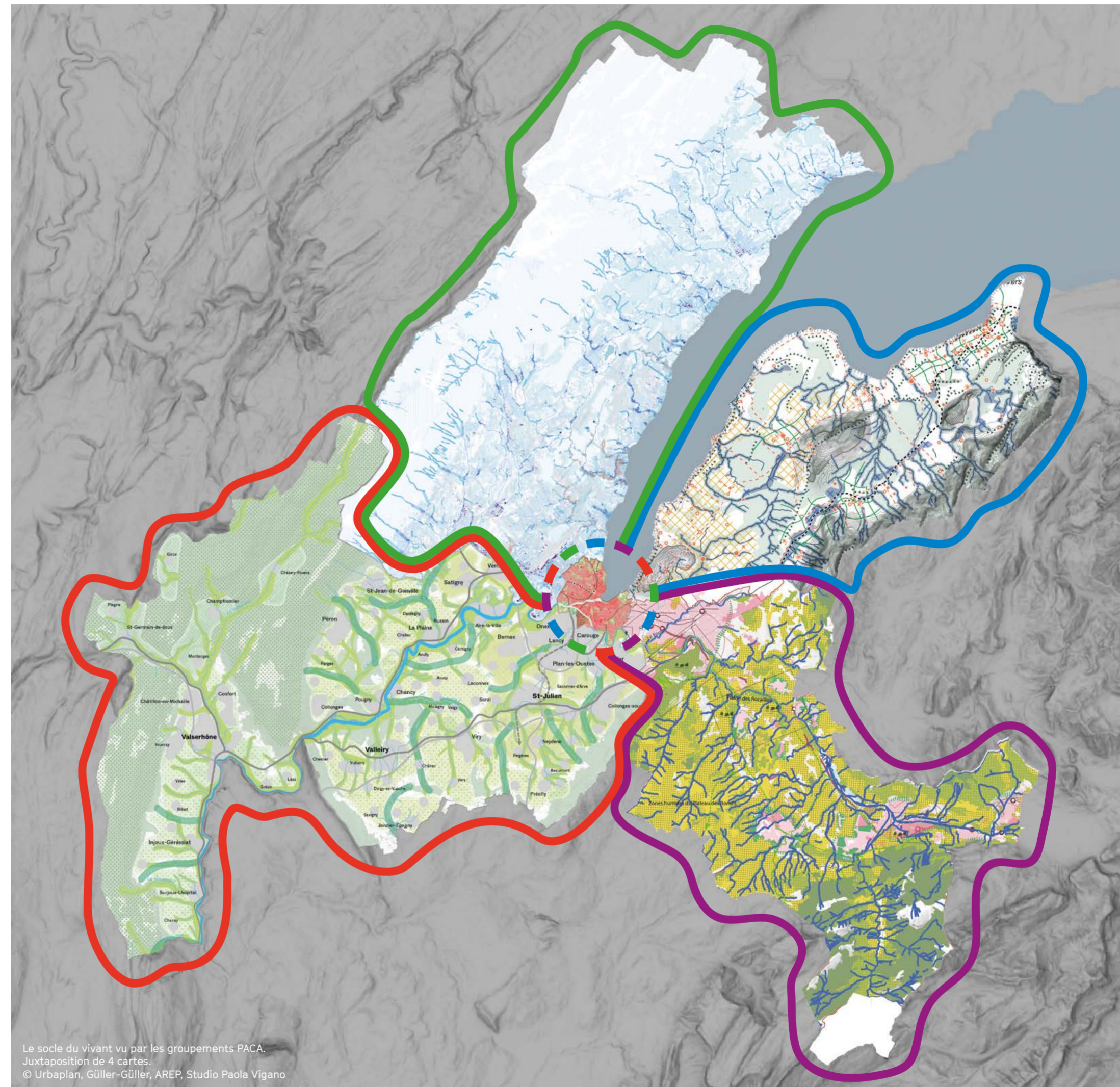
PACA RHÔNE

- Un aménagement structuré par les cours d'eau afin de préserver la ressource et imaginer de nouveaux modèles d'agriculture ;
- Des réseaux de mobilité optimisés pour favoriser d'autres modèles de déplacement ;
- Un aménagement priorisé dans l'existant pour bénéficier des services déjà présents dans les bassins de proximité.

À L'ÉTUDE

Où et comment accueillir la population de demain ?

À l'horizon 2050, jusqu'à 400 000 habitant·es supplémentaires pourraient vivre dans le Grand Genève. L'étude « Capacités d'accueil et dynamiques socio-démographiques » vise à identifier les lieux et les modalités d'accueil pour ces nouvelles et nouveaux résident·es, tout en respectant l'environnement et en contribuant à la transition écologique du territoire. Où se trouveront les équipements de demain ? Où seront les emplois ? Ces réflexions sont partagées et travaillées avec les PACA et à l'échelle du Grand Genève.



Le socle du vivant vu par les groupements PACA.
Juxtaposition de 4 cartes.
© Urbaplan, Güller-Güller, AREP, Studio Paola Vigano

LA MISE AU POINT

PACA CHABLAIS

- Un aménagement qui préserve et amplifie le socle environnemental pour assurer les ressources nécessaires à la vie et à la résilience du territoire ;
- Un aménagement du territoire qui garantit des logements, des emplois et des services de proximité ;
- Un aménagement qui tient compte de l'existant pour identifier les espaces stratégiques à densifier ainsi que les qualités patrimoniales à préserver.

PACA ARVE

- Un aménagement qui valorise le vivant en s'appuyant sur les cours d'eau, les connexions écologiques, l'agriculture et les initiatives culturelles locales ;
- Des développements urbains concentrés autour des gares et des principaux arrêts de transports en commun qui favorisent la reconversion du bâti existant ;
- Un aménagement qui transforme les réflexes de mobilité en faisant évoluer les infrastructures de transport existantes (par exemple : la reconversion de l'autoroute en boulevard urbain pour accueillir un bus).

VOUS AVEZ DIT PACA ?

Les périmètres d'aménagement coordonnés d'agglomération, dits « PACA », représentent quatre périmètres d'études au sein du Grand Genève. Ils permettent d'aborder les orientations selon les spécificités et enjeux locaux, en lien direct entre les élu·es, les acteur·trices du territoire et les maîtres d'ouvrage. Cette échelle d'étude de proximité coordonne l'aménagement du territoire en prenant en compte les enjeux transfrontaliers et en favorisant une approche commune pour le développement urbain, les transports et l'environnement. Plusieurs rencontres se sont déroulées en 2022 et 2023, permettant aux élu·es franco-suisse·s d'échanger les points de vue et de partager les problématiques communes ou spécifiques à un côté de la frontière.



Les PACA ont avancé des propositions de localisation pour l'accueil de nouveaux résident·es. Le choix de ces secteurs s'est notamment fondé sur les principes suivants : un développement urbain coordonné avec l'accessibilité en transports collectifs et les enjeux environnementaux, un territoire des courtes distances pour limiter le besoin en déplacements motorisés, une intensification des territoires déjà urbanisés pour préserver les espaces naturels et, enfin, un équilibre entre la croissance de la population et celle de l'emploi.



© Héléne Maria

Une expérience à 360° dans le Grand Genève de demain

Une série d'ateliers de concertation a permis aux citoyen·nes du Grand Genève de s'impliquer activement dans la démarche de la Vision territoriale transfrontalière dès ses débuts.

Le jeudi 21 septembre, le grand public a été convié à participer à une visite immersive au cœur du Grand Genève de demain. La soirée a débuté par une séance d'information détaillant l'avancement des travaux, en présence des représentant·es des équipes PACA, du collège d'expert·es et des ambassadeur·trices citoyen·nes. Puis, les participant·es – près d'une centaine de personnes – ont pu se plonger dans les travaux d'un des quatre PACA de leur choix.

La soirée s'est poursuivie autour de la maquette 3D du Grand Genève, sur laquelle étaient projetées les cartes des travaux en cours. Madame Ariane Widmer, urbaniste cantonale à Genève, et Monsieur Matthieu Baradel, chef genevois du Projet d'agglomération franco-valdo-genevois, ont dirigé cette visite immersive devant un public particulièrement attentif.

PLUS D'INFORMATIONS

Sur la démarche

www.grand-geneve.org

→ Au sujet du Grand Genève

→ Vision territoriale transfrontalière

Sur les dispositifs de participation citoyenne

www.grand-geneve-en-transition.org

→ Je participe

Contact

grand-geneve@etat.ge.ch

IMPRESSUM

Images: © Patrick Gilliéron Lopreno (p. 1),
© Urbaplan, Güller-Güller, AREP, Studio Paola Vigano (pp. 2-3),
© Héléne Maria, © Antoine Methivier (p. 4)

Rédaction: Équipes Grand Genève, État de Genève

Graphisme: Plates-Bandes communication

Les Comités d'orientation politique... et après ?

Composés des élu·es locaux·ales, des maires, des syndic·ques, des conseiller·ères administratif·ives ou de leurs représentant·es, les Comités d'orientation politique des périmètres Jura, Rhône, Arve et Chablais se sont réunis le 8 novembre dernier à Genève.

Le but était de prendre connaissance des propositions faites par les mandataires pour organiser le territoire du Grand Genève à l'horizon 2050, de débattre des modalités suggérées pour son aménagement, et d'émettre des recommandations pour la suite de la démarche.

Chaque Comité d'orientation politique a travaillé en premier lieu sur les points de consensus, s'assurant qu'ils étaient partagés par les représentant·es franco-valdo-genevois·es afin d'envisager leur généralisation sur l'ensemble du territoire. Ensuite, ces Comités ont examiné entre trois et cinq points pour lesquels des décisions étaient attendues.

Selon les territoires, les discussions ont porté sur des points d'arbitrage tels que l'identification des tracés idéaux pour de futures lignes de transports en commun, la localisation la plus appropriée pour accueillir les habitant·es d'ici à 2050, la délimitation d'itinéraires prioritaires de mobilité douce ou encore

l'évolution des pratiques agricoles. Les possibilités d'expérimentation pour déployer ces propositions ont également été évoquées.

Alors que les travaux menés dans les PACA ont défini des orientations et des préconisations à l'échelle locale pour que l'aménagement du territoire contribue plus efficacement à la transition écologique, une nouvelle phase de travail débute à présent. Ces propositions seront réexaminées, amendées et retravaillées conformément aux orientations des élu·es. Elles serviront de base de travail pour l'élaboration de la Vision territoriale transfrontalière à l'échelle du Grand Genève.

Cet hiver, le travail se poursuit, en itération avec le collège d'expert·es, les milieux associatifs et les territoires. L'objectif est de construire une Vision territoriale transfrontalière qui s'appuie sur les propositions les plus intéressantes de chaque PACA, leur mise en commun et la construction de leurs complémentarités.

La mise en consultation de la Vision territoriale transfrontalière est prévue pour le printemps 2024 auprès de toutes les parties prenantes, avant d'être soumise au sein des différentes instances politiques pour adoption au début de l'été 2024.



Le 21 septembre 2023, au Pavillon Sicli de Genève, plus d'une centaine de personnes sont venues se plonger dans le Grand Genève de demain. © Antoine Methivier

L'AGENDA

Les rendez-vous institutionnels et citoyens de 2024

30 janvier

Webinaire

Échange préparatoire destiné aux acteur·trices des milieux associatifs en vue de l'atelier du 1^{er} février.

1^{er} février

Atelier milieux associatifs

Cet atelier réunira les associations du Grand Genève pour échanger sur les orientations de la Vision territoriale transfrontalière.

Mars-avril

Consultation de la Vision territoriale transfrontalière

Mise en consultation auprès des partenaires du Grand Genève. Les dates des séances d'information seront communiquées en temps voulu.

Fin mars

Webinaire « Consultation : questions-réponses »

Cet échange est destiné aux partenaires qui participent à la consultation de la Vision territoriale transfrontalière.

Juin

Comités politiques

À la suite de la consultation, échanges politiques en vue de l'adoption par le GLCT.

2 juillet

Grand Genève

Adoption du rapport final de la Vision territoriale transfrontalière par le GLCT du Grand Genève.

Automne (dates à fixer)

Événement de clôture

Une ultime rencontre réunira les acteur·trices principaux·ales de la démarche de la Vision territoriale transfrontalière et informera sur les prochaines étapes.