

Trajectoires transfrontalières

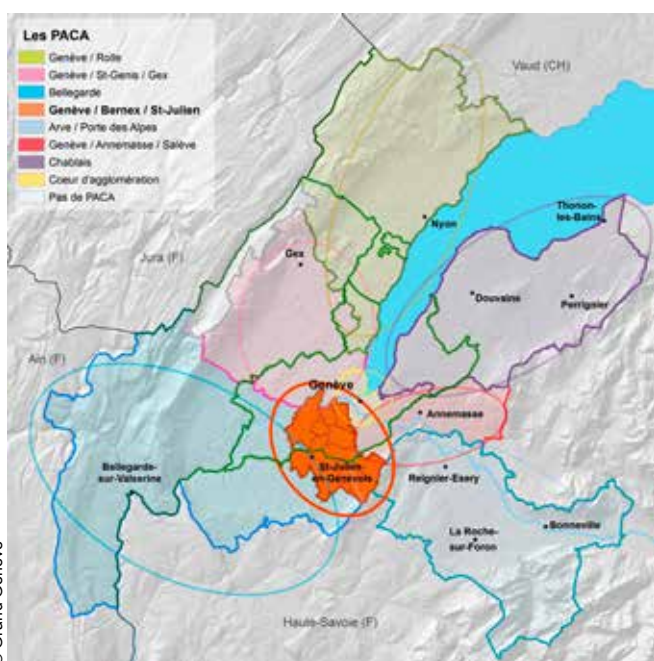
Décembre 2013

PACA

Genève/Bernex
St-Julien

Grand Genève
Agglomération franco-valdo-genevoise

Forte croissance dans une campagne préservée



© Grand Genève

En première couronne d'agglomération, le PACA Genève/Bernex/St-Julien concilie de manière exemplaire les dynamiques de croissance urbaine et les objectifs de préservation de l'agriculture et de la nature. Ses 98 000 habitants* et 44 000 emplois** se concentrent déjà, pour l'essentiel, sur deux axes d'urbanisation séparés par de vastes paysages agricoles et naturels. Le projet consiste à rendre durable ce mode de cohabitation entre ville et campagne : les atouts agricoles et naturels du territoire seront préservés ; et l'urbanisation se développera sur deux axes de tramway reliant le cœur d'agglomération à Bernex et à St-Julien.

Jean-Michel Thénard,
maire de St-Julien-en-Genevois

« Le PACA est une excellente méthode. Le fait de considérer ensemble notre territoire globalement, sans frontière, a été un grand pas en avant. Dans le cadre d'études coordonnées, chacun réalise ensuite selon ses procédures propres : il reste maître chez lui, mais soumis à notre maître à tous qu'est le territoire réel transfrontalier : géographique, physique, économique et social.

Il fallait prendre en mains notre destin commun : ne plus subir les effets pervers de rythmes de développement inégaux dont tout le monde souffre, mais agir pour construire un monde plus équilibré à tous égards, notamment moins ségrégué socialement. Et il fallait penser à moyen et long terme – dans la crise, le pire serait de réagir dans l'urgence. Avec le PACA, nous nous sommes donné un cadre, qui permet de prendre aujourd'hui des décisions que nous ne regretterons pas dans 20 ans. Ce dialogue du court et du long terme doit se poursuivre dans un PACA continué. »



Serge Dal Busco, maire de Bernex

« En 2008, les PACA de Bernex et de St-Julien ouvraient la voie à un nouveau type de coopération intercommunale et transfrontalière. Cinq ans plus tard, le PACA Genève/Bernex/St-Julien devient un échelon de coordination permanent, relais entre le Groupement local de coopération transfrontalière (GLCT) du Grand Genève et les collectivités territoriales.

C'est fort heureux car, en cinq ans, la situation a beaucoup évolué, selon des modalités différentes de part et d'autre de la frontière. Côté Genève, les grands projets de Bernex, Cherpines et Praille-Acacias-Vernets (PAV) prévoient la construction de près de 20 000 logements à l'horizon 2030 : cet effort de rééquilibrage est inscrit dans le projet de Plan directeur cantonal. Côté France, où se construisent des quartiers denses, les politiques en faveur de la nature et de l'emploi progressent, en suivant leurs rythmes propres. Ce foisonnement d'actions publiques rend d'autant plus nécessaire de maintenir le contact entre nous : c'est le rôle du PACA, désormais pérennisé. »



PACA : Périmètre d'aménagement coordonné d'agglomération

* Source Insee, Ocstat 2012
** Source Insee, Ocstat 2010

Ensemble

Les engagements fondateurs à l'horizon 2030

Le PACA Genève/Bernex/St-Julien fut le premier-né du Grand Genève. En 2008, six équipes de professionnels français et suisses ont d'abord étudié séparément l'axe de Bernex et celui de St-Julien. Très vite, les solidarités constatées entre les deux périmètres ont conduit à réunir les deux études en un seul PACA. Le rapport de synthèse a été validé par le comité de pilotage PACA en août 2011.

Le PACA Genève/Bernex/St-Julien en chiffres (y compris Praille-Acacias-Vernets)

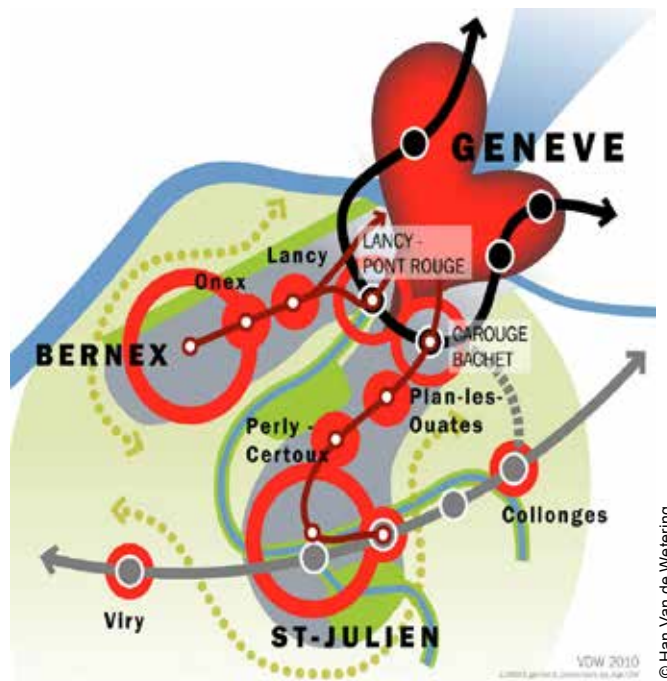
| | France | Suisse | Ensemble | Dans l'agglomération |
|---|-------------|-------------|-------------|----------------------|
| Surface (en km ²) | 28 | 39 | 67 | 3,4 % |
| Communes | 3 | 7 | 10 | 5 % |
| Population 2012 | 15 500 hab. | 83 000 hab. | 98 000 hab. | 11 % |
| Croissance annuelle (1990-2010 ²) | 2,4 % | 1 % | 1,3 % | |
| Emplois 2010 | 7 300 | 36 300 | 43 600 | 10 % |
| Croissance annuelle (1990-2010) | 3 % | 2,8 % | 2,8 % | |
| Nouveaux logements (2000-2010) | 2 600 | 3 600 | 6 200 | 10 % |

Les grandes lignes du projet

Le projet qui a fédéré les collectivités territoriales à l'échelon du PACA est établi à l'horizon 2030.

Au voisinage immédiat du cœur d'agglomération, le territoire transfrontalier est composé de campagnes de divers types : grandes cultures, vignobles, vergers, prairies, bocages, bois, serres, etc. Le maintien de ces paysages, agricoles et naturels, est la volonté de base du projet.

Cette préservation sera conciliée avec le développement grâce à une étroite coordination entre urbanisation et mobilité. Le projet s'organise de façon à concentrer la croissance dans des localités compactes, bien desservies par les transports publics sur l'armature des deux axes de tramway de Genève vers Bernex et St-Julien, connectant le PACA au RER franco-valdo-genevois et au cœur d'agglomération.



Le projet à l'horizon 2030, août 2011



Pour en savoir plus : www.grand-geneve.org/concretement/pres-de-chez-vous/geneve-bernex-st-julien

Les perspectives de développement à l'horizon 2030

En août 2011*, les perspectives de développement du PACA Genève/Bernex/St-Julien à l'horizon 2030 ont été estimées à :

- + 30 000 logements, dont 82 % côté Suisse et 18 % côté France : un tel renversement de tendance par rapport aux décennies précédentes sera possible grâce aux grands projets développés côté Genève ;
- + 39 000 emplois, dont 73 % côté Suisse et 27 % côté France : cette répartition approche de près celle visée pour l'ensemble du Projet d'agglomération, tout en tenant compte des projets engagés côté Genève (notamment les Cherpines).

Ces perspectives seront adaptées au fil du temps.

*Rapport de synthèse des études 2008-2010, août 2011



© Grand Genève

La maquette du projet de territoire du PACA

Trois concepts thématiques

Le schéma d'aménagement du PACA se décline en trois concepts thématiques.

> Environnement

Le maintien des espaces ouverts implique la pérennisation des grandes entités agricoles et des espaces naturels. Leur mise en réseau sera assurée par des corridors biologiques. La qualité de vie dans les localités sera assurée par des espaces de nature en ville, reliant les quartiers à la campagne proche, et par une maîtrise des impacts environnementaux (bruit, air, énergie). L'urbanisation appliquera les principes d'une gestion coordonnée de l'eau.

> Mobilité

Le PACA est desservi par trois tronçons autoroutiers (A1, A40 et A41), où sera canalisé le trafic de transit. Il sera drainé par deux axes forts de transport public : le tram Genève-Bernex prolongé et le futur tram transfrontalier Genève-St-Julien connecteront le territoire aux gares du futur RER franco-valdo-genevois et à l'agglomération. Cette armature principale sera complétée par des lignes tangentielles, avec notamment une liaison à l'Aéroport, et par des lignes de rabattement. Des parcs relais P+R seront établis (notamment à la gare de St-Julien). Enfin, le territoire offre de nombreuses opportunités pour le développement de la mobilité douce (notamment la voie verte Bernex-Genève).

> Urbanisation

Bernex et St-Julien vont accueillir une part importante de la croissance. La significative augmentation de leur population à l'horizon 2030 leur permettra d'atteindre la taille critique de véritables centres régionaux du Grand Genève. Les zones d'activités économiques vont se renforcer : côté Genève (ZIPL0-Cherpines et Bardonnex-Perly) et côté France (Porte Sud Archamps-Cervonnex-Neydens). Partout, les urbanisations seront compactes, économes en sol et dotées d'espaces publics de qualité, les limites avec la campagne faisant l'objet de soins particuliers (par exemple, parc agro-urbain de Bernex-Confignon).



Le site de Bernex nord avec le Salève en arrière-plan

© HKD géomatique



L'autoroute A1 à Bernex

© Eric Bouvet



Le quartier de Chabloux en construction

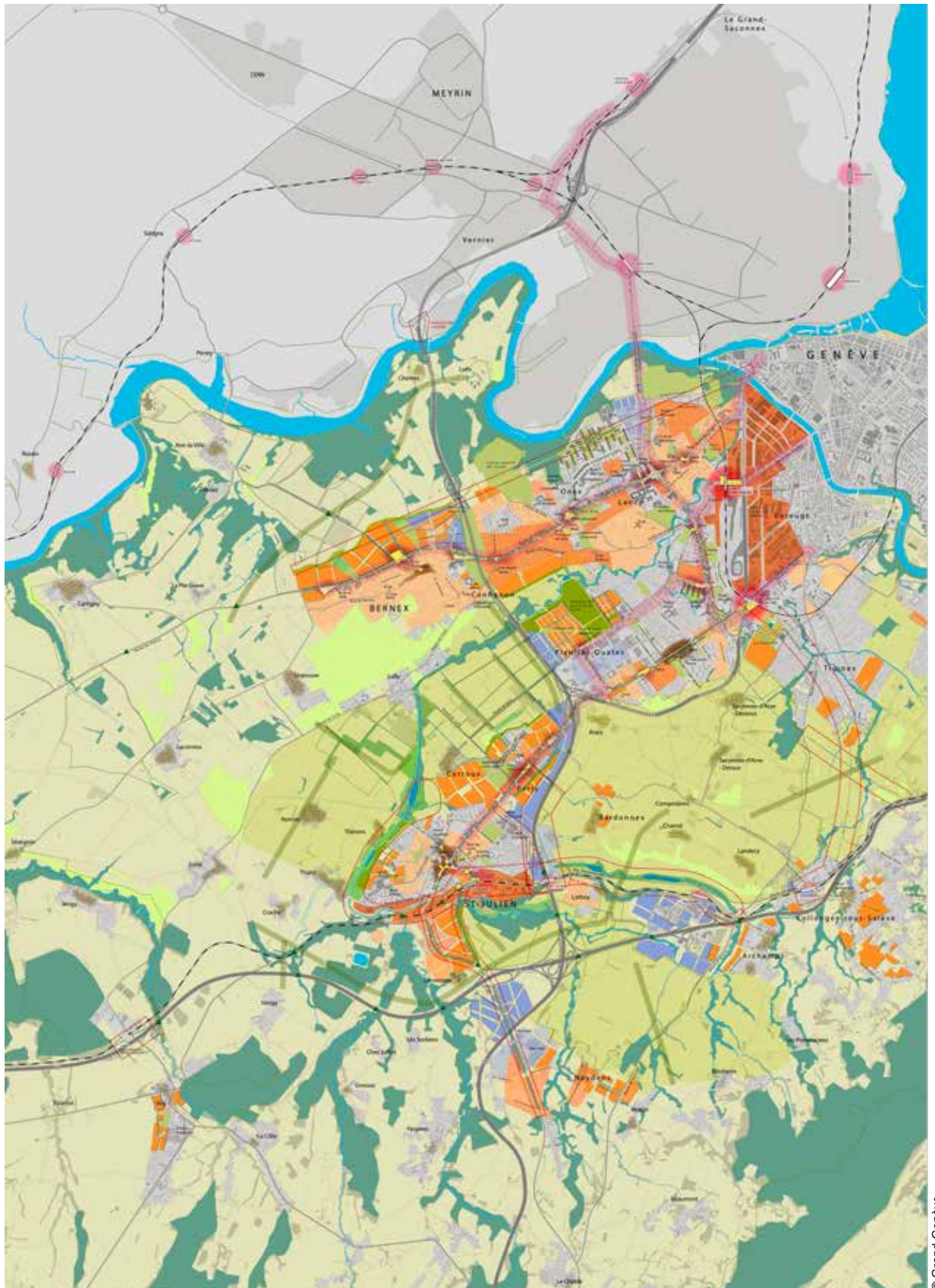
© Communauté de communes du Genevois

Demain

Le PACA Genève/Bernex/St-Julien... ... tel qu'il se dessine à l'horizon 2030

Le plan-guide : une image évolutive

Le plan-guide du PACA Genève/Bernex/St-Julien illustre le territoire transfrontalier tel qu'il pourrait devenir, si les planifications se concrétisaient telles qu'elles sont conçues aujourd'hui. C'est donc une image provisoire : une anticipation utile pour coordonner l'évolution du territoire, mais transitoire puisque les projets évolueront au fil du temps. Ce plan-guide partagé sera mis à jour chaque année.



Plan guide : étape intermédiaire, août 2011

Plan-guide du PACA Genève/Bernex/ St-Julien, état intermédiaire août 2011

Une nouvelle version du plan guide sera disponible courant 2014.



Pour en savoir plus : www.grand-geneve.org, outils interactifs, accédez à GéoAgglo

Actualités du PACA

Les avancées de la coopération transfrontalière

Toute coopération transfrontalière réclame des efforts d'harmonisation entre des systèmes de normes différents émanant de plusieurs échelons décisionnels : les communes, les intercommunalités et les départements français, les régions et les cantons suisses, la Région Rhône-Alpes, la France, la Suisse... et même l'Europe (fonds Interreg) ! Chaque fois, tout est à inventer. Les dossiers progressent à des rythmes variables, chaque avancée réalisée par un PACA profitant aux autres dans un processus d'apprentissage mutuel cumulatif. Multipartenariaux, les projets font de plus en plus appel à des financements eux-mêmes multiples, le soutien financier apporté par la Confédération suisse dans le cadre de sa politique des agglomérations n'étant qu'une des ressources envisageables parmi d'autres.

Mesures de mobilité

Sur le PACA Genève/Bernex/St-Julien, quatre mesures de mobilité prioritaires du Projet d'agglomération 1^{re} génération (2007) ont progressé.

- **L'itinéraire de mobilité douce entre la douane de Perly et St-Julien gare** : cet aménagement est en parti réalisé ;
- **Les interfaces des gares CEVA du Bachet et de Lancy-Pont-Rouge** : alors que la liaison ferroviaire est en chantier depuis novembre 2011, les projets d'interfaces des gares ont fait l'objet de concours. Avant-projets en cours d'examen ;
- **La requalification de l'espace-rue sur la route de Chancy** : diverses améliorations des circulations et des espaces publics sont prévues, en lien avec le futur parc urbain de Bernex ;
- **L'aménagement en site propre de Genève à St-Julien gare** : des aménagements en faveur des transports collectifs seront réalisés jusqu'à la gare de St-Julien, en attendant l'arrivée du tram ;
- **Le prolongement du tram Bernex jusqu'à Vailly** : avant-projet abouti, programmation en cours en coordination avec l'urbanisation du grand projet Bernex.

Pour ces mesures, le soutien financier de la Suisse se monte au total à 38 millions de CHF, qui s'ajoutent aux 90 millions de CHF accordés en 2009 au tramway Cornavin-Onex-Bernex (fonds d'urgence).

D'autres mesures de mobilité du PACA sont inscrites au Projet d'agglomération de 2^e génération, en cours d'examen par les autorités fédérales (résultats fin 2014). Notamment, sur la base d'un accord signé en novembre 2012, le projet de tram St-Julien est à l'étude, copiloté par la Communauté de communes du Genevois et par l'État de Genève et confié en mars 2013 à une seule et même équipe de mandataires (premiers travaux programmés fin 2015).



Le P+R provisoire à la gare de St-Julien



Les aménagements modes doux à St-Julien



La future gare RER du Bachet



Le tram à Confignon

Dossiers transfrontaliers du PACA Genève/Bernex/St-Julien

L'actualité du PACA comprend en outre quatre dossiers transfrontaliers (cofinancés sans aide fédérale).

- **Le contrat corridor Champagne-Genevois** signé en novembre 2012 par les autorités françaises et suisses : réalisations en cours ;
- **Le projet stratégique de développement St-Julien-Bardonnex-Archamps** : pour mettre en œuvre une stratégie de développement économique locale s'appuyant sur les synergies franco-suisse, le projet associe étroitement économie et marketing territorial. Tables rondes prévue en 2014 ;
- **Le projet de paysage prioritaire vallonn de l'Arande-plateau de Lathoy** : entre St-Julien et Archamps, un cours d'eau frontalier à valoriser et un corridor biologique à préserver. Lancement de l'étude courant 2014.

Parallèlement, une étude d'accessibilité multimodale vérifie et actualise le concept mobilité 2011 du PACA (notamment nouvelle ligne de bus Viry-Bernex) : validation courant 2014.



Le Technopôle d'Archamps

© Thierry Genand



Les nouveaux quartiers au nord de St-Julien, vus depuis Bernex

© Blaise Galland

Projets coordonnés côté France

Côté France, alors que se terminent divers chantiers (notamment 1 300 logements du quartier Crêt-Millet-Chabloux-La Feuillée à St-Julien), de nombreux projets s'inscrivent dans la dynamique du PACA Genève/Bernex/St-Julien. Notamment :

- **Le pôle d'échange multimodal de la gare de St-Julien** : un réaménagement complet du parvis de la gare facilitera les échanges entre trains, cars régionaux, bus urbains, voitures, vélos et piétons (parc relais P+R). L'avant-projet est bien avancé, pour un début des travaux fin 2013 (P+R provisoire déjà en service) ;
- **Le développement de la Porte Sud** : dans le cadre de la ville élargie définie par le Schéma de cohérence territoriale (SCOT) du Genevois, le centre urbain de St-Julien ainsi que les 2 pôles économiques du technopole d'Archamps et de la zone d'activité économique (ZAE) de Cervonnex-Neydens verront leur développement se poursuivre, notamment par la valorisation de disponibilités foncières en mains publiques.



Chabloux à St-Julien

© Antoine Grumbach

Projets coordonnés côté Suisse

De même, côté Genève, alors que l'opération de La Chapelle-Les Sciers se concrétise (1 500 logements, 100 emplois, équipements), plusieurs projets contribuent aux objectifs du PACA. Notamment :

- **Le grand projet Bernex** : le déclassement de 150 hectares de terres agricoles vise à créer 5 700 logements et 5 700 emplois à l'horizon 2030, liés au prolongement du tram Bernex. L'équipe de maîtrise d'œuvre urbaine a été choisie en 2011. Les études opérationnelles sont en cours ;
- **Le grand projet Cherpines** : le déclassement de 67 hectares, approuvé par votation populaire en mai 2011, permettra d'accueillir 3 000 logements et 2 500 emplois desservis par le futur tramway St-Julien. Le plan directeur de quartier est approuvé. Les études opérationnelles sont en cours ;
- **Le grand projet Perly-Certoux-Bardonnex-St-Julien** : les autorités genevoises, préférant concentrer leurs efforts sur dix grands projets, ont classé ce grand projet en deuxième priorité. À suivre.



La plaine de l'Aire

© Olivier Zimmerman



Le futur quartier des Cherpines

© État de Genève

Organisation

Le PACA, échelon de cohérence pérennisé

En 2008, les PACA étaient nés comme de simples périmètres d'étude où approfondir le Projet d'agglomération en impliquant les acteurs concernés, jusqu'à l'échelon communal. Le Projet d'agglomération de 2^e génération signé en juin 2012 en a fait un échelon de cohérence durable, intermédiaire entre le Grand Genève, piloté depuis janvier 2013 par un Groupement local de coopération transfrontalière (GLCT), et les autorités responsables de la mise en œuvre, notamment les communes. La Confédération suisse, dans sa première analyse du Projet d'agglomération 2012, a reconnu l'intérêt de cet échelon comme levier de concrétisation des projets et des mesures.

Les priorités du PACA Genève/Bernex/St-Julien, aujourd'hui

Pour entretenir la dynamique lancée en 2009-2011, les lignes d'action prioritaires conduites aujourd'hui à l'échelon du PACA sont les suivantes :

- **Consolider la stratégie économique de la Porte sud de Genève** en mobilisant des partenaires économiques de part et d'autre de la frontière, en vérifiant les marchés, en montant des opérations déclencheuses et en développant la communication ;
- **Définir une stratégie multimodale à l'échelle du PACA** et poursuivre les approfondissements nécessaires en vue de la priorisation, puis de la mise en œuvre des mesures identifiées ;
- Mettre en place une cellule spécifique afin d'identifier des mesures à mettre en place pour **fluidifier le passage en douane de Bardonnex** (autoroute) ;
- **Mettre en œuvre la démarche de Projet paysage prioritaire Arande/plateau de Lathoy** qui sera lancée en 2014 ;
- **Poursuivre le suivi de la mise en œuvre** des mesures d'infrastructure ainsi que des projets urbains, notamment ceux de Bernex et des Cherpines.

Structure d'un PACA

La structure légère de chaque PACA coordonne les actions, approfondit des thématiques, suit l'avancement des mesures et identifie les nouvelles démarches nécessaires :

- Conduite politique par un Comité de pilotage (Copil) ;
- Conduite technique par un Comité technique (Cotech) ;
- Tables rondes participatives selon les besoins.

L'organisation de chaque PACA s'adapte à son contexte spécifique.



La douane de Bardonnex

© Grand Genève



www.grand-geneve.org/concretement/pres-de-chez-vous/geneve-bernex-st-julien

Contact

Mathieu Iglesias, chef de projet du PACA Genève/Bernex/St-Julien, Grand Genève
mathieu.iglesias@etat.ge.ch

Comité de rédaction : équipe du Grand Genève
Responsable communication : Marie Caruso-Bro
Chef de projet du PACA Genève/Bernex/St-Julien : Mathieu Iglesias
Concept et rédaction : Richard Quincerot, urbaniste FSU
Création graphique et mise en page : Ligne Ovale - www.ligneovale.fr
© Grand Genève, décembre 2013

PACA
Genève/Bernex
St-Julien

Grand Genève
Agglomération franco-valdo-genevoise